



Sisma Shield S.r.l.

Zona Industriale, Piante Tronto
64010 Controguerra (TE)
P.Iva / C.F.: 02384680449
Telefono: 08611750624

<https://www.sismashield.it/>

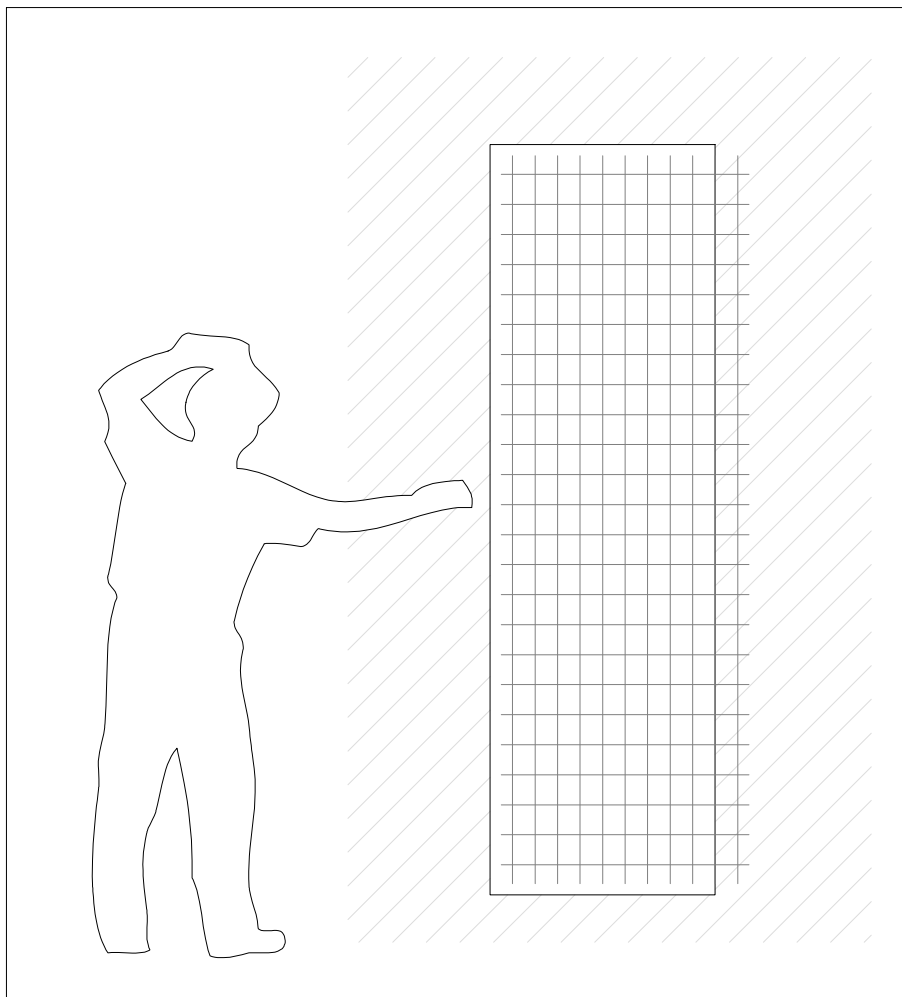
tecnico@sismashield.it
commerciale@sismashield.it
amministrazione@sismashield.it

MANUALE DI MONTAGGIO

PANNELLI ANTIRIBALTAMENTO SISMA SHIELD

FASE 1

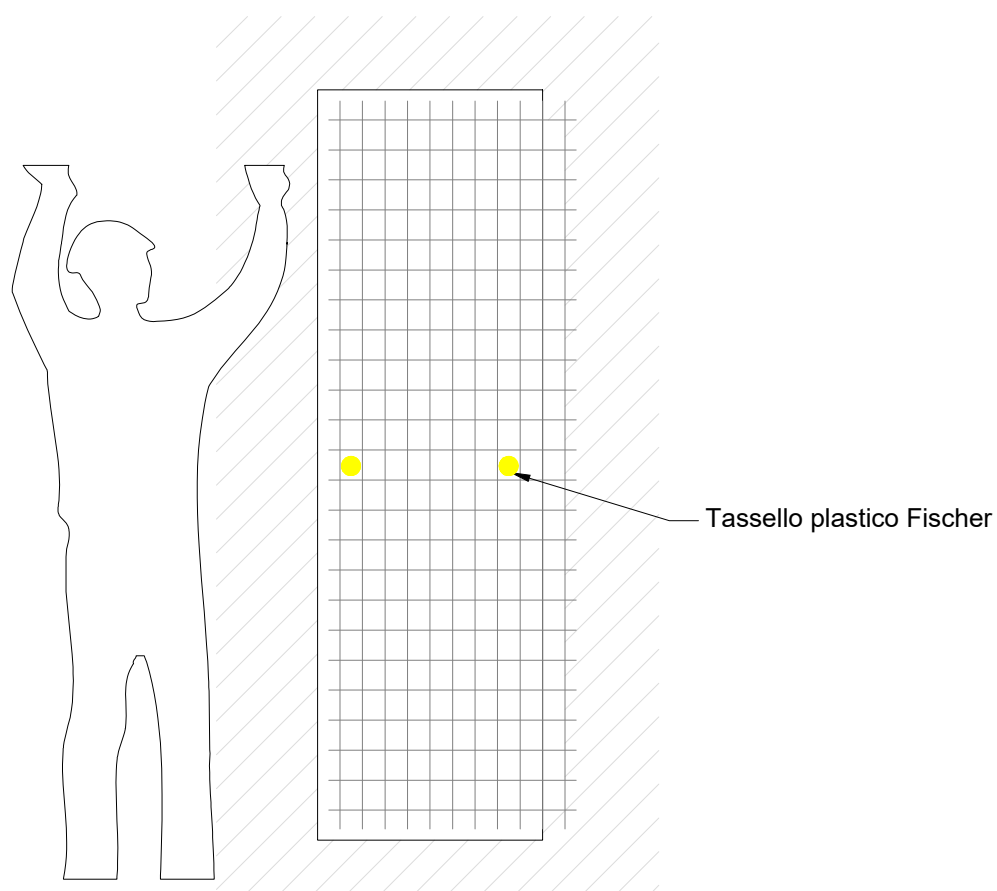
Posizionamento pannello alla parete



La prima operazione da compiere riguarda il posizionamento del pannello sulla parete. Questo andrà posizionato nella posizione corretta in modo tale da consentirne subito un primo fissaggio alla parete.

FASE 2

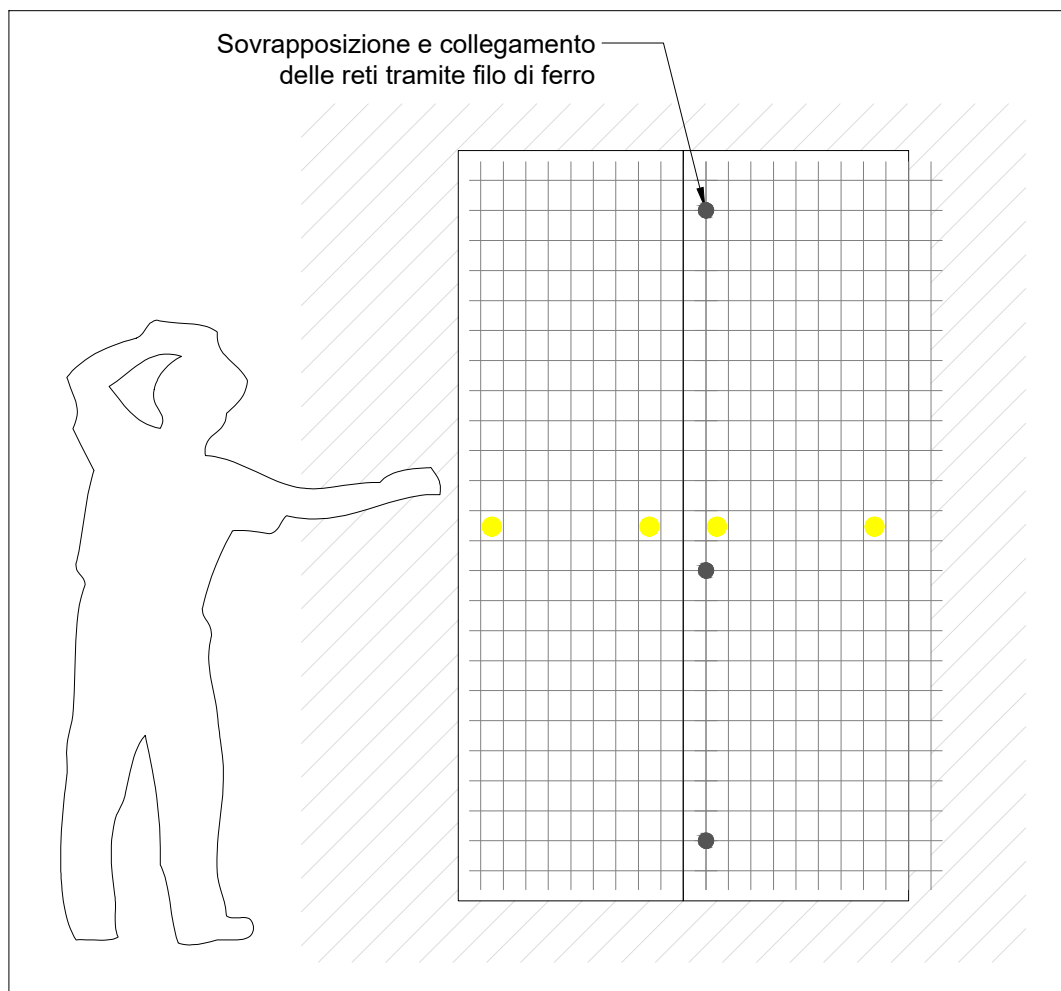
Fissaggio preliminare del pannello alla parete



Una volta posizionato il pannello alla parete, si esegue un primo fissaggio tramite dei tasselli plastici, così da bloccarlo e favorire le successive fasi lavorative.

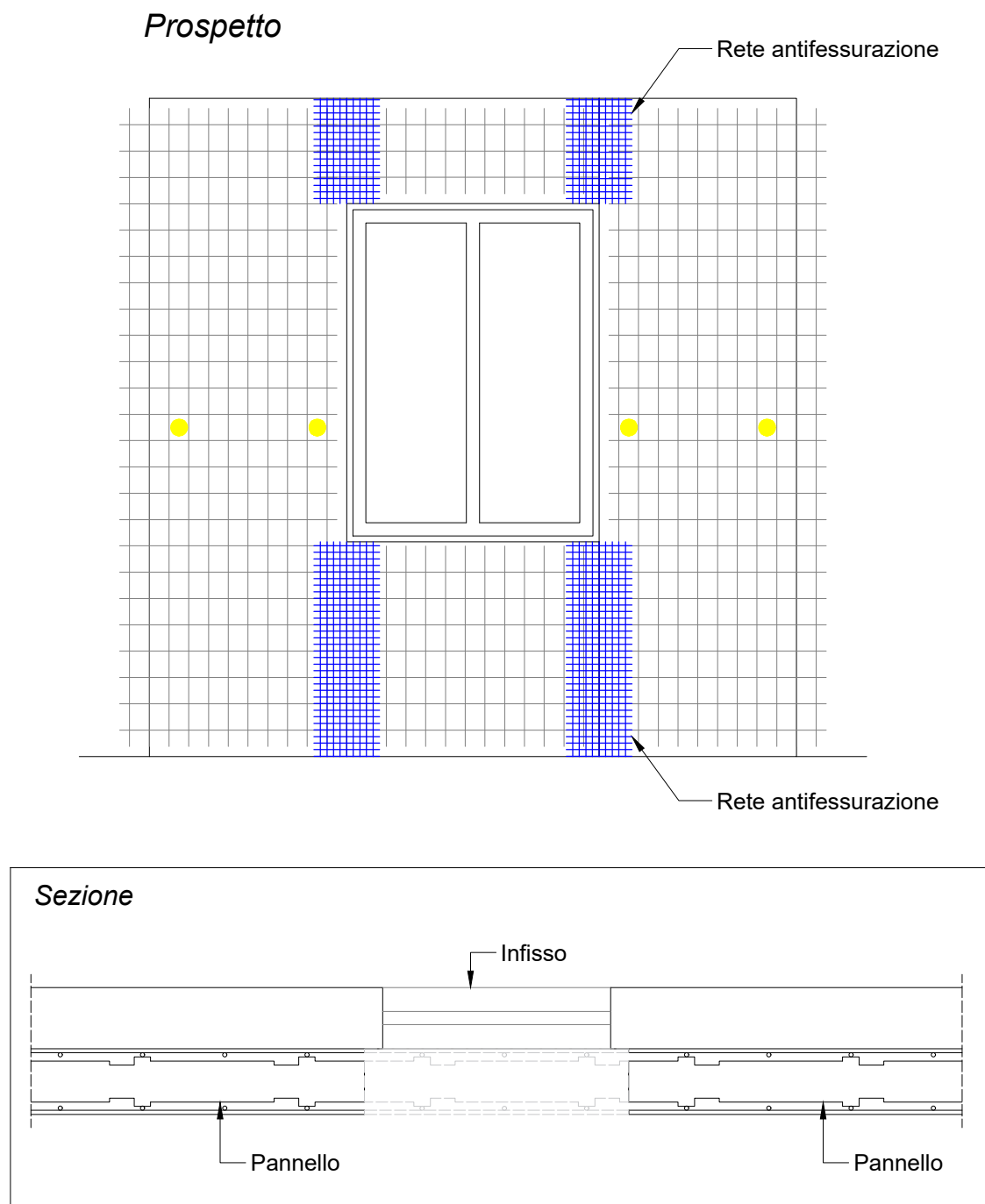
FASE 3

Sovrapposizione e collegamento delle reti



A seguire vengono posizionati i successivi pannelli sovrapponendo le relative reti, a loro volta collegate tra loro con del filo di ferro.

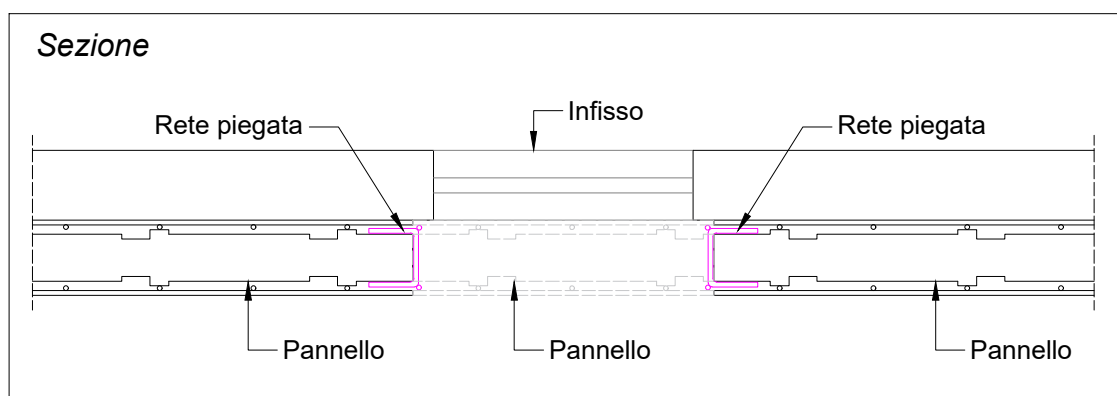
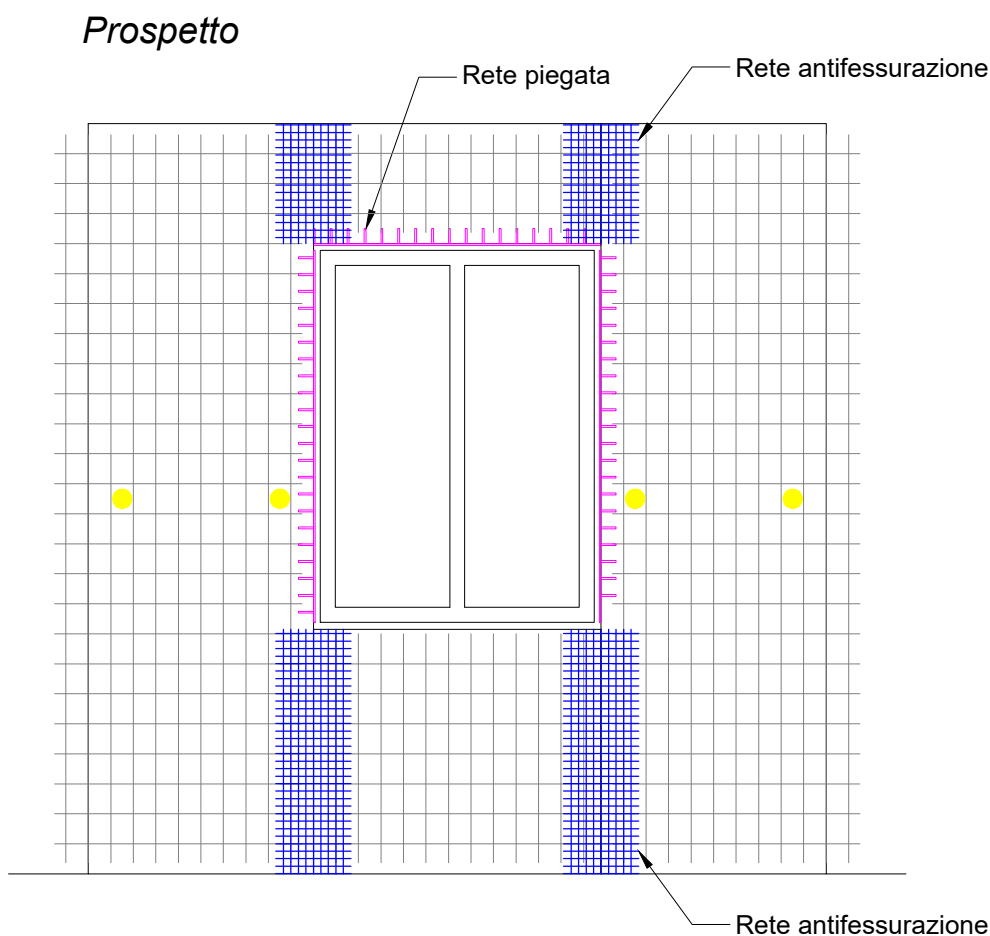
Particolare fissaggio pannelli in presenza degli infissi



Per quanto riguarda i pannelli in prossimità di aperture, infissi ecc., ne viene posizionato uno al di sopra ed uno al di sotto dell'infisso e successivamente collegati ai pannelli già posizionati ai lati dello stesso tramite una rete antifessurazione agganciata con del filo di ferro alle reti elettrosaldate dei pannelli. Infine verranno ancorati alla muratura con le relative piastre ed ancoranti.

Particolare fissaggio pannelli in presenza degli infissi

Caso con rete piegata (qualora sia richiesto dal progettista)



Qualora il progettista lo prevedesse, una volta arrivati in prossimità di aperture, infissi ecc., la prima operazione da fare, prima di posizionarli, è quella di "chiudere" l'estremità dal lato dell'infisso con una rete piegata a C. Successivamente verranno posizionati i pannelli sopra e sotto l'infisso e saranno collegati tra di loro tramite una rete antifessurazione ed ancorati con le relative piastre ed ancoranti.

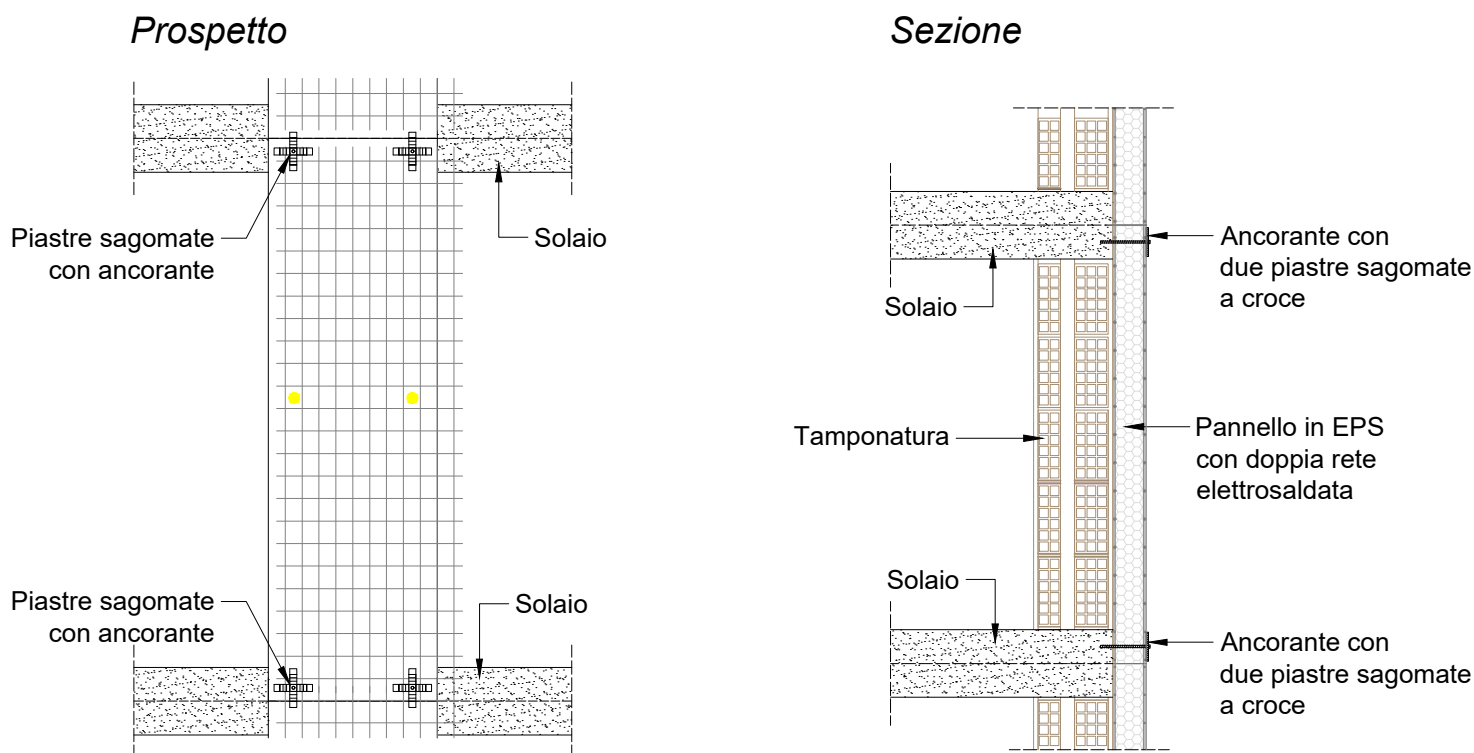
FASE 4

Fissaggio definitivo del pannello

Si specifica che il nostro pannello andrà ancorato alla struttura in c.a. e per questo le opere di posizionamento e successivo fissaggio si differenziano per tipologia; nel primo caso, su pareti libere, va ancorato alla porzione di c.a. del solaio tramite piastre sagomate disposte a croce e relativo ancorante (*fig. 1*) mentre dove sono presenti balconi, terrazzi, cornicioni ecc., il pannello verrà ancorato alla parte in c.a. degli stessi con delle piastre a L e relativi ancoranti (*fig. 2*).

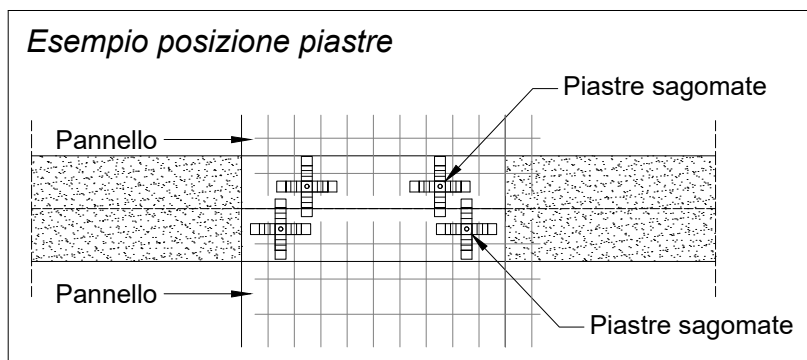
Fig. 1

Pannello fissato e ancorato su parete libera



In questo caso il pannello fissato tramite doppie piastre sagomate disposte in prossimità dei 4 vertici del pannello e bullone che arriva fino alla struttura in c.a. Per evitare che a ridosso delle estremità dei pannelli le piastre possano sovrapporsi, queste vengono messe in modo sfalsato da pannello a pannello (*ved. esempio*).

Esempio posizione piastre

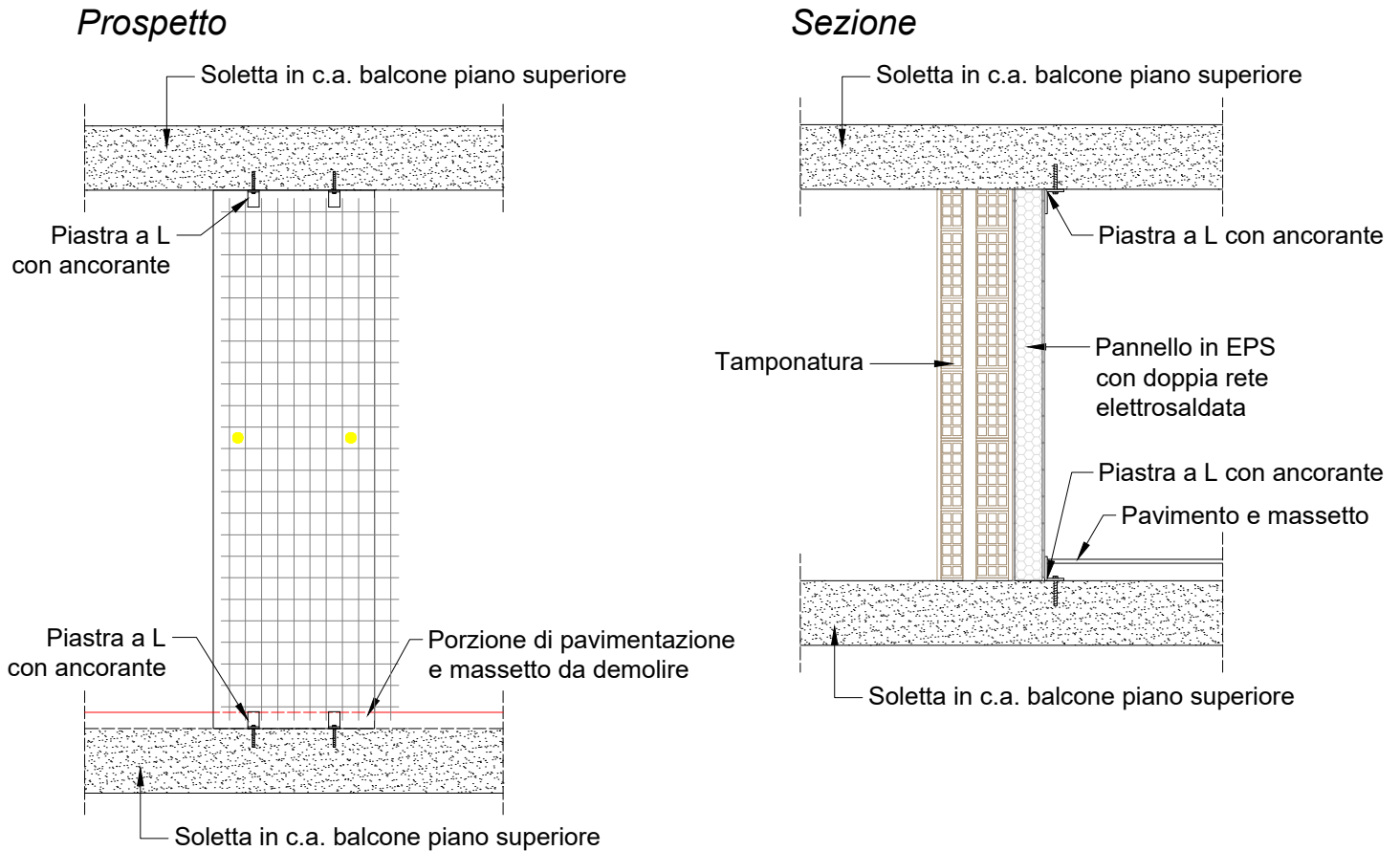


FASE 4

Fissaggio definitivo del pannello

Fig. 2

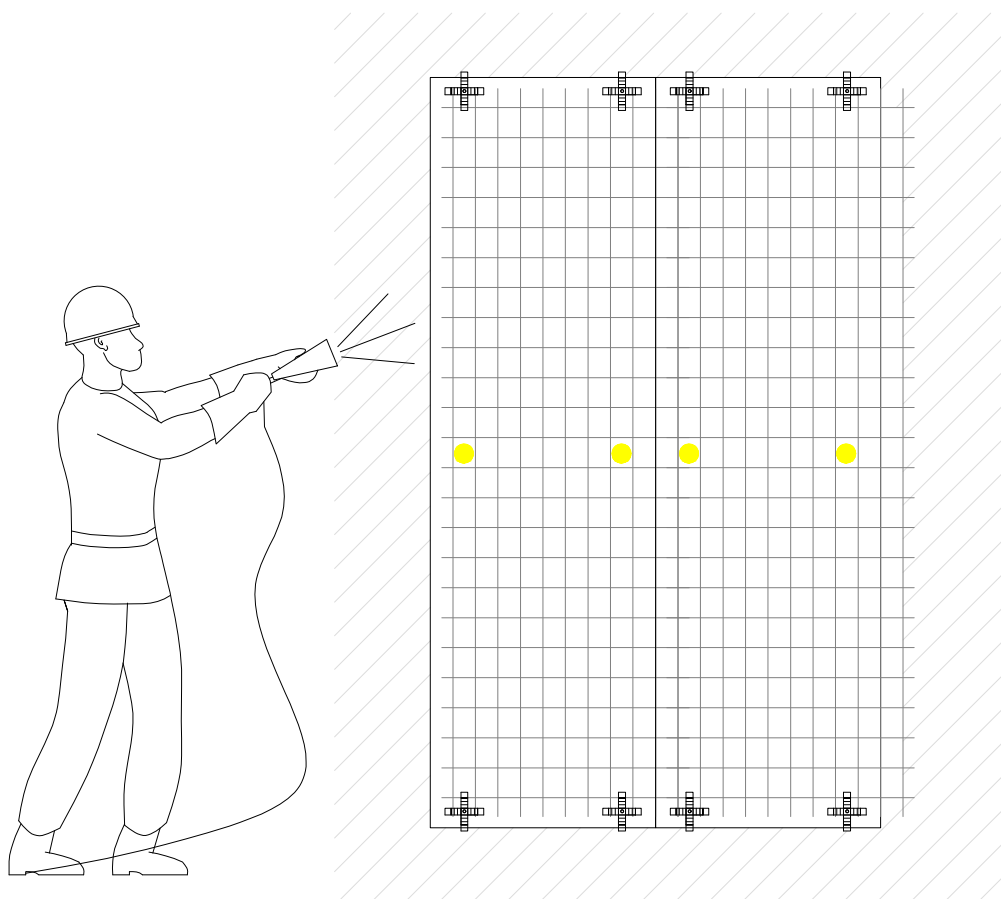
Pannello fissato e ancorato in prossimità di balconi, terrazzi, ecc.



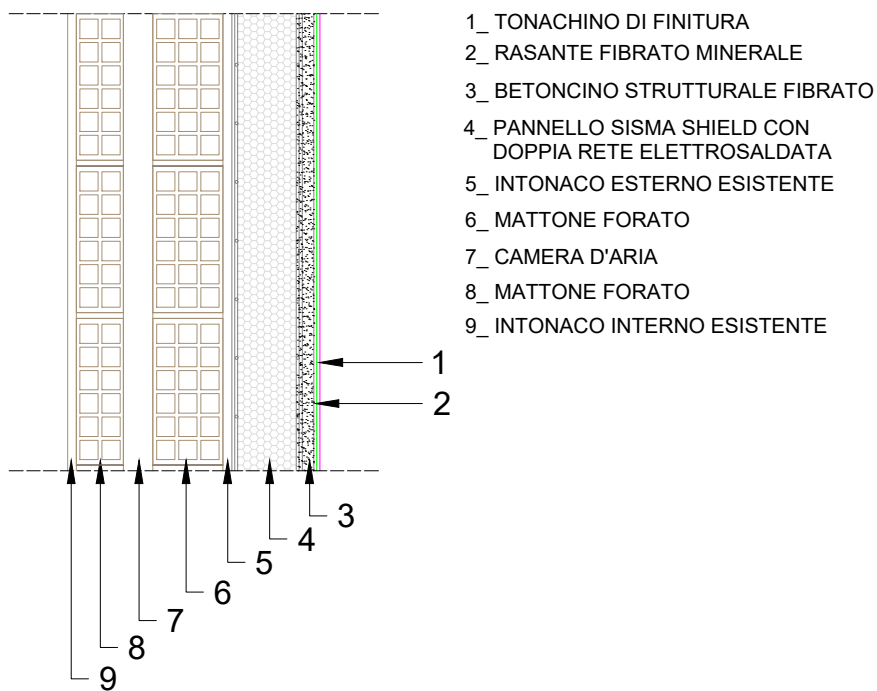
Nel caso di pannelli da ancorare dove sono presenti balconi, terrazzi, ecc., andrà innanzitutto demolita una porzione di pavimentazione e massetto fino ad arrivare alla quota del c.a., così da fissarci il pannello tramite delle piastre a L.

FASE 5

Ultimazione cappotto armato tramite betoncino strutturale fibrato



Stralcio sezione tipo cappotto armato ultimato



L'ultima fase di lavorazione prevede l'applicazione del betoncino strutturale fibrato. Ciò avviene tramite una pompa con la quale il betoncino viene "spruzzato" fino a raggiungere uno spessore di mm 20/30. Infine, si procederà con la rasatura e successiva intonacatura con tonachino di finitura a completamento dell'opera.